

# R473E, R473HE

## Termoelektrické hlavy bez proudu zavřené


**R473E**
**R473HE**

Chcete-li získat optimální kontrolu teploty prostoru tím, že kombinujete úsporu energie s vysokým stupněm komfortu, je vhodná instalace termoelektrických hlav na termostatické ventily nebo rozdělovače topných okruhů. Řada termoelektrických hlav R473E/R473HE (bez proudu zavřené) se vyznačuje absolutně tichým chodem a dlouhou životností (nejsou zde mechanismy podléhající opotřebení). Uzavírání a otevírání je pomalé, takže nedochází k tlakovým rázům.

### Verze a kódy

Kód	Napájení	Typ připojení
R473EX001	230 Vac	Včetně adaptéru pro připojení na ventily Giacomini s Clip Clap systémem
R473HEX001	230 Vac	Včetně adaptéru pro připojení na ventily se závitem M30 x 1,5 mm

### Technická data

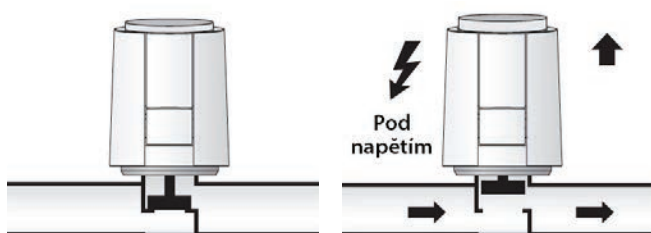
- Poloha bez napájení: zavřeno (NC)
- Mechanický ukazatel polohy
- Lineární pohyb
- Celkový zdvih: 5,0 mm
- Přítlačná síla: 100 N ± 10 %
- Provozní teplota prostředí: 0÷60 °C
- Skladovacích teplota: -25÷60 °C
- Teplota média: 0÷100 °C
- Doba otevření/zavření: ~4 min.
- Stupeň ochrany: IP54
- Napájecí kabel: 2 x 0,75 mm<sup>2</sup>; světle šedý (RAL 7035); délka 1m
- Materiál pláště hlavy: polyamid, tmavě šedý (RAL 7012)
- Hmotnost s napájecím kabelem: 100 g
- V souladu s normami EN 60730-60730
- Certifikace TÜV Süd

### Elektrická data

Kód	Spotřeba energie	Napájecí napětí	Max. náběhový proud	Přepětová ochrana	Napájecí kabel	Třída ochrany
R473EX001	1 W	230 V 50/60 Hz	≤ 0,55 A	2,5 kV	2 x 0,75 mm <sup>2</sup>	II
R473HEX001	1 W	230 V 50/60 Hz	≤ 0,55 A	2,5 kV	2 x 0,75 mm <sup>2</sup>	II

### Vlastnosti

#### Pozice mechanického indikátoru



Termoelektrické hlavy R473E/R473HE jsou vybaveny mechanickým ukazatelem polohy, který zobrazuje aktuální pozici pohonu a ventilu.


V době, kdy je hlava pod napětím, hlava otevře ventil. Vysunutý indikátor značí, že je ventil otevřený.



## Instalace

### Montážní polohy

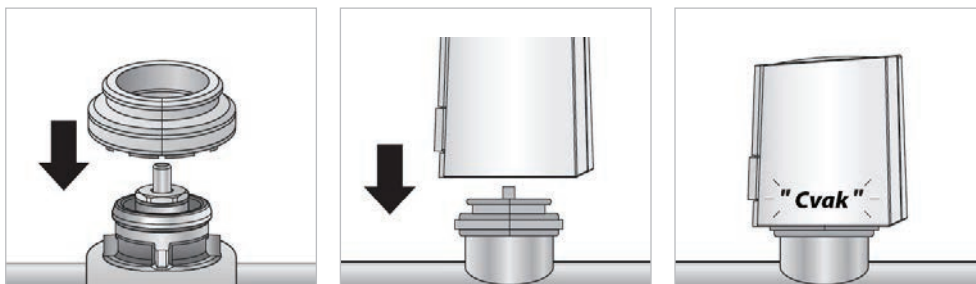
Hlavy lze instalovat ve vertikální i horizontální pozici.

 Instalace pod ventil není povolena!



Při instalaci termoelektrických hlav na ventily nebo rozdělovače s připojením Giacomini Clip Clap postupujte dle následujících kroků:

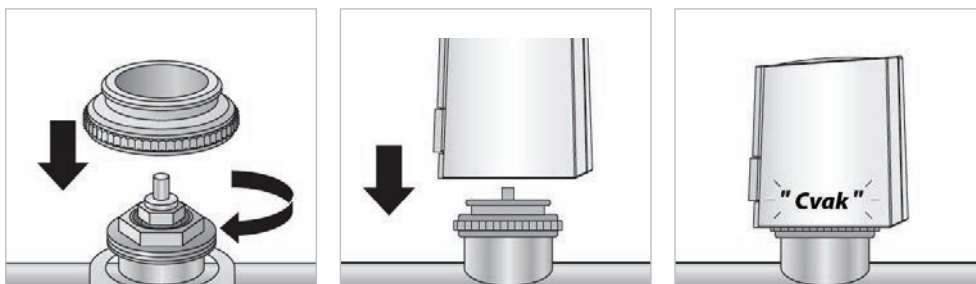
- 1) ručně nasadíte dodaný adaptér na tělo ventilu
- 2) umístíte termoelektrickou hlavu svisle k adaptéru
- 3) termoelektrickou hlavu zatlačíte na adaptér tak, dokud nezaklapne pevně na adaptér - „cvaknutí“
- 4) provedte elektrické zapojení dle schématu a bezpečnostních pokynů



### Instalace hlav R473HE na ventily se závitem M30 x 1,5 mm

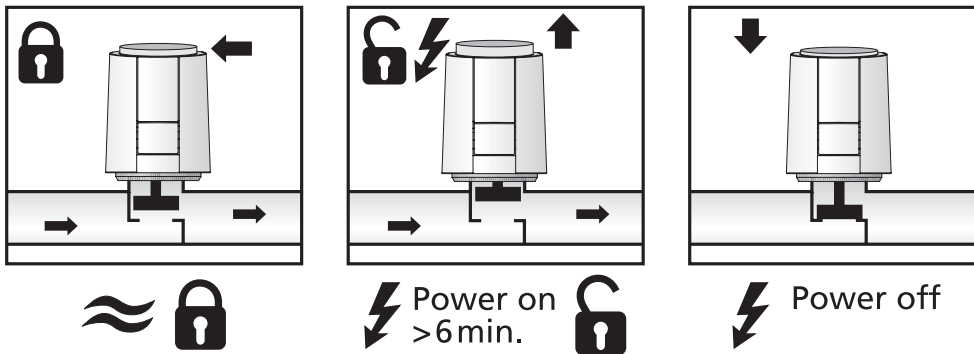
Při instalaci termoelektrických hlav na ventily nebo rozdělovače se závitem M30 x 1,5 mm postupujte dle následujících kroků:

- 1) ručně našroubujte dodaný adaptér na tělo ventilu
- 2) umístíte termoelektrickou hlavu svisle k adaptéru
- 3) termoelektrickou hlavu zatlačíte na adaptér tak, dokud nezaklapne pevně na adaptér - „cvaknutí“
- 4) provedte elektrické zapojení dle schématu a bezpečnostních pokynů



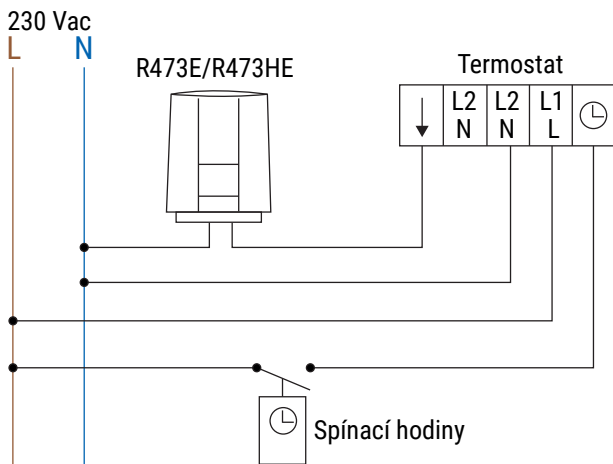
## První spuštění

Pro snazší nasazení hlavice R473E a R473HE (hlavice bez proudu zavřené) na ventil nebo rozdělovač, jsou z výroby uzamčené v pootevřené poloze. Pro odblokování instalační plomby je nutné hlavu připojit k napětí na minimální dobu 6 minut, aby došlo k jejímu plnému otevření. Následně bude hlava plně provozuschopná.

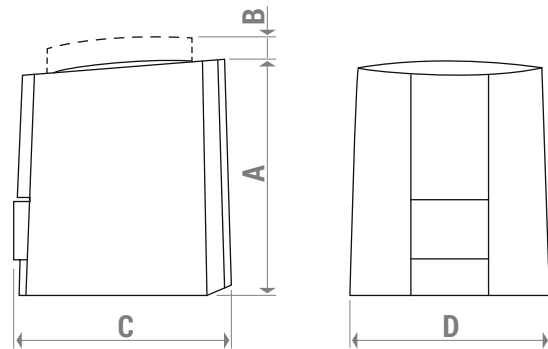


- Kryt hlavy nelze rozebrat a nikdy by se neměl otvírat.
- Neoprávněné zásahy okamžitě ruší záruku na produkt.
- Napájecí kabel nelze vyměnit. Pokud je kabel poškozen, vyměňte celou hlavu.
- Po vypnutí napájení a pečlivě kontrole napětí, které se musí shodovat s indikovaným, smí elektrické zapojení provádět pouze kvalifikovaná obsluha.
- Napájecí vodiče připojujte ke zdroji napájení dle platných bezpečnostních směrnic, jak je stanoveno v technických normách platných v zemi použití.
- Giacomini S.p.A. nenesse odpovědnost za škody způsobené jednotlivcům nebo majetku nesprávným použitím.

## Elektrické zapojení



## Rozměry



A [mm]	B [mm]	C [mm]	D [mm]
53	7	49	45

- Instalace, uvedení do provozu a pravidelná údržba produktu musí být prováděna kvalifikovanými osobami v souladu s národními předpisy nebo místními předpisy a standardy. Kvalifikovaná osoba musí dodržet veškerá opatření včetně použití osobních ochranných pomůcek pro zajištění vlastní bezpečnosti. Giacomini S.p.A. neodpovídá za nesprávnou instalaci, která může vést ke zranění osob, zvířat nebo poškození výrobků.
- Dodatečné informace. Další informace naleznete na [www.giacomini.com](http://www.giacomini.com). Tento dokument poskytuje pouze obecné údaje. Giacomini S.p.A. si vyhrazuje právo změnit zde uvedené údaje bez předchozího upozornění z technických nebo obchodních důvodů. Informace obsažené v tomto technickém listu nezavazují uživatele přesnému dodržování platných pravidel a standardů.
- Likvidace obalů. Kartonové krabice: recyklace papíru. Plastové sáčky a bublinková fólie: recyklace plastů.

- Likvidace produktu. Výrobek nevyhazujte do komunálního odpadu. Výrobek zlikvidujte v recyklačním zařízení spravovaném místními úřady nebo u jiného poskytovatele tohoto typu služeb.
- Výrobky Giacomini jsou vhodné pro použití v systémech s neagresivními kapalinami (voda nebo směs voda-glykol splňující požadavky výrobce Giacomini S.p.A. - dostupné na [www.giacomini.cz](http://www.giacomini.cz)).
- Minerální oleje nebo maziva na bázi minerálních olejů v teplotně odolných kapalinách mohou způsobit bobtnání a poškození těsnění EPDM.
- V případě použití nemrznoucích směsí na bázi ethylenglykolu nebo antikorozivních produktů neobsahujících dusitany.
- Dodržujte pokyny v dokumentaci dodané výrobcem. Zejména pak pokyny týkající se koncentrace a použití konkrétních přísad.
- V případě vysokého obsahu kalu a jiných nečistot (např. inkrustací) doporučujeme vyčistit systém čisticím prostředkem BC831.



